



# **Reglas Oficiales de Baloncesto Cambios 2024**

# Resumen de los cambios – OBR 2024

## IMPORTANTES

Art. 17 Saques

Art. 44 Errores corregibles

Interpretación oficial: FAKE vs FALTA

## MENORES

Art. 1 Responsabilidad de los participantes

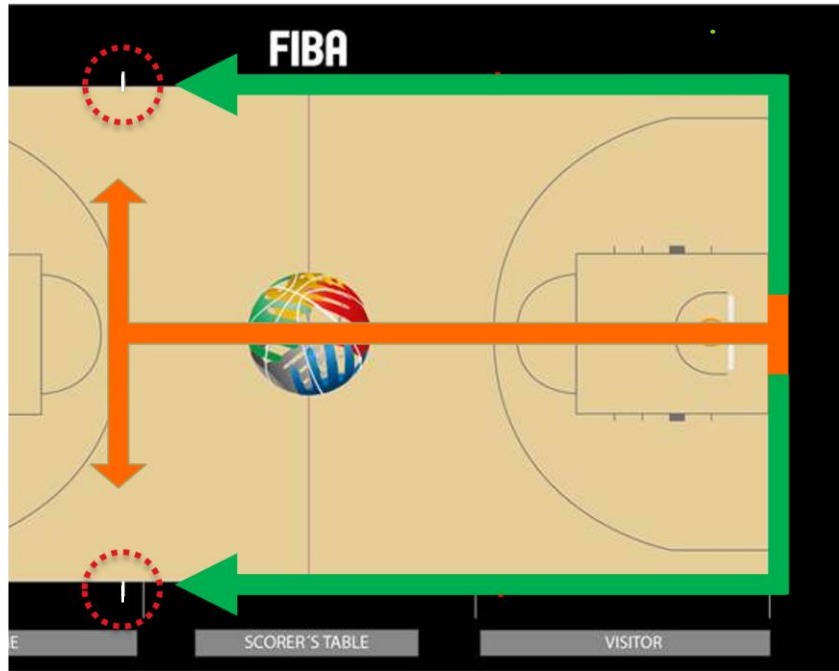
Art. 3 Equipamientos

Art. 40 Limite de faltas de un jugador y  
descalificación del partido

Apéndice A: Señales de los árbitros

## ART. 17 – SAQUE (L2M DESPUÉS DE UN TIEMPO MUERTO)

### Y EL ART. 2.5.6 LÍNEA DE SAQUE (NUEVO LÍNEA DE SAQUE)



**Deben marcarse 2 nuevas líneas de saque en la banda de los banquillos a la misma distancia que las líneas de saque de la banda opuesta.**

Después de un tiempo muerto con 2:00 minutos o menos en el 4º cuarto o en cada prórroga, el primer entrenador puede decidir si el partido se reanuda con un saque de banda en la pista delantera (línea de saque de banda) en lugar de un saque de banda en la pista trasera.

- Si el saque de banda es después de una canasta válida, **el primer entrenador decidirá qué lado de la cancha se utilizará.**
- El saque de banda tras una falta o violación se efectuará **en el mismo lado** de la pista que el lugar designado para el saque de fondo.

## ART. 40 – LIMITE DE FALTAS DE UN JUGADOR Y DESCALIFICACIÓN DEL PARTIDO

### ART. 3. EQUIPAMIENTO – INDICADOR DE DESCALIFICACIÓN DEL PARTIDO

Toda participante que sea descalificado deberá abandonar la pista de juego en un plazo de 30 segundos.

Debe disponerse de una tablilla como la de la fotografía.

**Jugador-entrenador** será excluido cuando acumule 5 faltas, tanto de jugador como de entrenador (conjuntas).

Si comete 4 faltas personales y 1 técnica B/C como entrenador, deberá dejar de jugar pero podrá continuar entrenando al equipo.

Definición de Descalificado del partido: (GD)

- Un jugador por 2 T o 2 U o 1 T & 1 U
- Un entrenador por C+C o 3 B/C combinadas
- Un **jugador entrenador** con 1 U/T + 1 B/C (no podrá jugar ni entrenar)



## Art. 1.2 – Responsabilidad de los participantes

Todos los participantes tienen la responsabilidad de contribuir al buen desarrollo del partido.

Cuando hay un error, que pueda solventarse, todos deben ayudar a identificar el error, para que pueda corregirse.

Ver los cambios

Art. 44 – Error Corregible.



## Art. 44 – Error Corregible

Se han producido errores importantes en las principales competiciones FIBA (canastas inventadas, puntos no anotados en el acta) que deberían haberse corregido.

El nuevo texto amplía el marco de tiempo para corregir un error y proporciona una mayor claridad sobre qué, cuándo y cómo se deben corregir los errores de manera lógica.

Los errores se han dividido en dos categorías.

**CATEGORÍA 1**

**CATEGORÍA 2**



## Art. 44 – Error Corregible / Categoría 1

### CATEGORÍA 1

- Conceder uno o varios tiros libres a los que no se tiene derecho
- No conceder uno o varios tiros libres a los que se tiene derecho.
- Permitir lanzar uno o varios tiros libres a un jugador equivocado
- **Ordenar a un jugador equivocado lanzar uno o varios tiros libres**
- Conceder o anular puntos por error.
- **Los errores del reloj del partido incluyen los fallos de funcionamiento, al poner en marcha o parar el reloj del partido correctamente, o al ajustar el tiempo correcto en el reloj del partido.**

## Art. 44 – Error Corregible / Categoría 1

Se coloca un jugador equivocado a lanzar uno o varios tiros libres

- Se anulan los tiros libres y saca el equipo contrario

Los árbitros ordenar a un jugador equivocado lanzar uno o varios tiros libres

- Se anulan los tiros libres y los lanza el jugador correcto



# Art. 44 – Error Corregible / Categoría 2

## Categoría 2

- **Errores del reloj de lanzamiento, incluyendo los fallos de funcionamiento por:**
  - Al poner en marcha correctamente el reloj de tiro
  - Al detener correctamente el reloj de tiro
  - Al ajustar el tiempo correcto en el reloj de tiro



# Art. 44 – Categoría 1 / Tiempo para corregirlo

## Los primeros 38 minutos

### Categoría 1 - Error

10:00 – 00:00  
Reloj de  
partido

10:00 – 00:00  
Reloj de  
partido

10:00 – 00:00  
Reloj de  
partido

10:00 – 02:01  
Reloj de  
partido

**1er  
Cuarto**

**2º  
Cuarto**

**3º  
Cuarto**

**4º  
Cuarto**

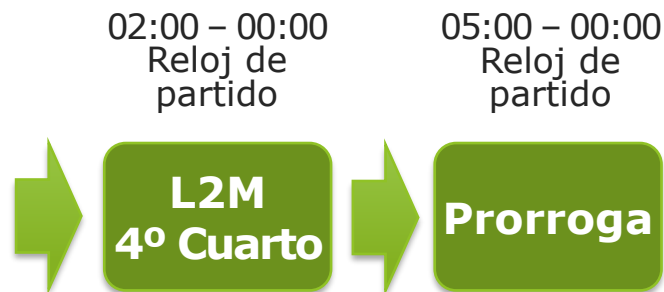
### Tiempo para corregirlo

Hasta el último 4º cuarto antes de los 02:01  
(incluidos los intervalos)

## Art. 44 – Categoría 1 / Tiempo para corregirlo

Los 2 últimos minutos del 4º cuarto + Prorroga (s)

### Categoría 1 - Error



Si el error se produce antes de los últimos 2:00 minutos del 4º cuarto, pero los árbitros detienen el partido por primera vez cuando quedan menos de 2:00 minutos del 4º cuarto en el reloj de partido, el error deberá corregirse antes de que el balón vuelva a estar en vivo.

### Tiempo para corregirlo

Hasta la próxima interrupción del partido

## Art. 44 – Categoría 2 / Tiempo para corregir

### Category 2 Error

En cualquier momento del partido

**El Partido**

**Tiempo para corregirlo**

Durante el mismo período del reloj de tiro en el que se produjo el error

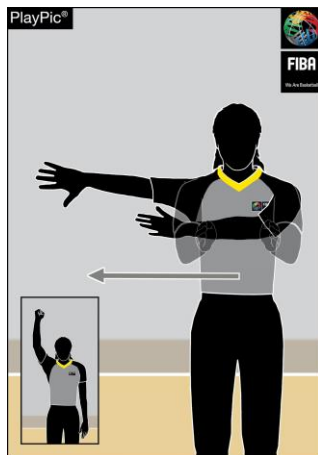
Ya no se puede corregir después de:

- Un cambio de posesión de un balón vivo tras el error.
- Que el equipo que controla el balón consigue una canasta válida
- Que el balón quede muerto cuando suene el reloj del partido para el final del encuentro.

# Apéndice A: Señales de los árbitros

## Señal 51: Pase hacia fuera - Tras Falta

Se ha añadido una señal oficial a los árbitros, para comunicar una situación cuando un jugador recibe una falta en una acción de tiro, pero al final decide pasar el balón en vez de tirarlo.



# OBRI 2024: Nueva interpretación de Falta & Simulación

## Nuevo protocolo

- Podemos sancionar una falta y avisar/sancionar una simulación en una misma jugada.  
La simulación la puede hacer el jugador que comete la falta o el jugador que recibe la falta.

## Ejemplo

B1 comete una falta sobre el driblador A1, golpeando el brazo de A1 al intentar alcanzar el balón. A1 mueve la cabeza hacia atrás, cuando el contacto es solo en el brazo.

**⇒ El árbitro pita una falta en B1 y da una amonestación por simulación a A1 por el movimiento de la cabeza. Si el equipo A ya estuviese avisado, se sanciona técnica a A1.**

**Buena temporada a todos**